

Industria manufacturera disminuyó 3,1% P.1
Exportaciones crecieron 19,8% P.3
Empleo presentó un alza de 1,5% P.4
Generación Eléctrica subió 26,7% P.5
Distribución Eléctrica cayó 5,9% P.5

Industria manufacturera regional se contrajo 3,1% en abril de 2016

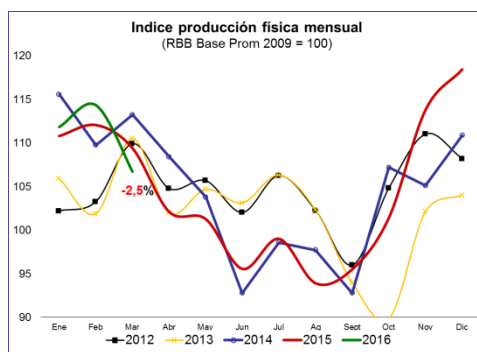
- La principal alza fue de Elaboración de productos alimenticios y bebidas. Y la baja, de la industria del papel y celulosa

La industria manufacturera regional se contrajo 3,1% en abril de 2016 respecto a similar mes de 2015, y 7,3% respecto a marzo de este año.

Los sectores que impulsaron el crecimiento a doce meses, aportando 1,7 puntos porcentuales respectivamente, fueron Elaboración de productos alimenticios y bebidas, que mostró un alza de 8,2%. A pesar de que sólo 3 de los nueve rubros que los componen mostraron un alza. La principal incidencia fue de Elaboración y conservación de frutas, legumbres y hortalizas.

En contraste, el sector que tuvo mayor incidencia negativa, fue Fabricación de papel y productos de papel, con una baja de 15,2%, aportando -5,2 puntos porcentuales a la variación a doce meses del indicador.

De los 9 sectores que componen el índice, 5 de ellos -que representan el 39,9% del valor agregado de la industria- mostraron una variación



interanual positiva, en abril de 2016.

El resultado del primer cuatrimestre de 2016, muestra **una variación negativa de 0,6%**, respecto a la producción de similar periodo del año pasado.

El rubro de mayor impacto positivo vino dado por la Elaboración de productos alimenticios y bebidas, que creció 5,2% en enero-abril de 2016. Influenciado principalmente por la mayor Elaboración y conservación de pescados y productos de pescados.

Por su parte, el mayor aporte negativo en la variación trimestral fue del sector Fabricación de papel y productos de papel, que cayó 7,7%. Como resultado de la menor Fabricación de pastas de madera, papel y cartón.

Al analizar la evolución de la Industria Manufacturera regional en el primer cuatrimestre de 2016, se aprecia que las divisiones que tuvieron mayor incidencia positiva en el comportamiento de la Producción Física, fueron:

- Elaboración de productos alimenticios y bebidas**, creció 5,4% generando 1,3 puntos porcentuales.
- Construcción y reparación de buques y otras embarcaciones**, que aumentó 72,1%. Aportando 0,6 pp.
- Fabricación de productos elaborados de metal excepto maquinarias y equipos**, tuvo un incremento de 15,3% y generó 0,2 pp.

A su vez, las 3 divisiones que impactaron negativamente en el periodo, fueron:

- Fabricación de papel y productos de papel (incl. celulosa)**, disminuyó 7,7%, lo que implicó -2,4 pp.
- Producción de maderas y productos de madera**, su producción cayó 2,2% y contribuyó con -0,5 pp.
- Fabricación de productos de refinación de petróleo**, se contrajo 0,8% generando -0,1 puntos porcentuales.

Índice de Producción Manufacturera

Base Promedio 2009

Abril 2016

División	Descripción		Variación a 12 meses (%)	Variación Acumulada (%)
15	Elaboración de productos alimenticios y bebidas			
	151	Producción, procesamiento y conservación de carne, frutas, legumbres, hortalizas, aceites y grasas	29,5	16,3
	152	Elaboración de productos lácteos	17,0	8,0
	154	Elaboración de otros productos alimenticios	-22,5	-1,6
	153	Elaboración de productos de molinería, almidones y productos derivados del almidón, y de alimentos preparados para animales	-20,0	-19,1
	155	Elaboración de bebidas	-91,8	-91,4
20	Producción de madera y fabricación de productos de madera y corcho, excepto muebles			
	201	Aserrado y acepilladura de maderas	0,3	-2,0
	202	Fabricación de productos de madera	-4,6	-2,4
21	Fabricación de papel y productos del papel			
	210	Fabricación de papel y productos del papel	-15,2	-7,7
23	Fabricación de coque, productos de la refinación del petróleo			
	232	Fabricación de productos de refinación de petróleo	0,0	-0,8
24	Fabricación de sustancias y productos químicos			
	241	Fabricación de sustancias químicas básicas	-6,5	0,7
	242	Fabricación de otros productos químicos	-4,6	-1,8
26	Fabricación de otros productos minerales no metálicos			
	269	Fabricación de productos minerales no metálicos n.c.p.	2,8	16,8
27	Fabricación de metales comunes			
	272	Fabricación de productos primarios de metales preciosos y metales no ferrosos	0,0	0,0
	271	Industrias básicas de hierro y acero	6,8	2,7
28	Fabricación de productos elaborados de metal, excepto maquinaria y equipo			
	281	Fabricación de productos metálicos para uso estructural, tanques, depósitos y generadores de vapor	34,2	55,4
	289	Fabricación de otros productos elaborados de metal; actividades de servicios de trabajo de metales	15,7	-8,5
35	Fabricación de otros tipos de equipo de transporte			
	351	Construcción y reparación de buques y otras embarcaciones	66,5	72,1

Fuente: Elaborado por el Área de Estudios con datos del Índice de Producción Física de la Industria Manufacturera del Bio Bio del INE Bio Bio.

Exportaciones regionales crecieron 19,8% en abril de 2016, al recibir US\$ 451 millones

- En el periodo enero-abril retornaron 1.1638,8 millones de dólares, aportando un 8,5% a las exportaciones nacionales
- Las toneladas despachadas, experimentaron un alza de 24,2% en los 4 primeros meses del año

Los retornos por exportaciones nacionales sumaron 20.132 millones de dólares en enero-abril de 2016, lo que significó una baja de 11,0% respecto a similar periodo de 2015. El cobre aportó US\$ 9.118 millones, equivalentes al 45,3% del total, lo que implica una caída de 14,5% en los retornos del mineral.

Las exportaciones regionales, en abril fueron de 451,0 millones de dólares, 19,8% mayor a las registradas en abril de 2015. Acumulando un valor 0,7% mayor al de enero-abril de 2015, con retornos por US\$1.638,8 millones.

Los volúmenes de exportación, en tanto, exhibieron un alza de 37,0% en abril, acumulando un aumento de 24,2% en el cuatrimestre, al despachar 3,7 millones de toneladas.

Con estas cifras, la Región del Biobío explicó el 8,5% del total de las exportaciones chilenas acumuladas hasta abril de 2016, ocupando al 3^{er} lugar del ranking regional. En el periodo fue precedida por Antofagasta (30,3%) y Metropolitana (14,5%).

Sus exportaciones fueron lideradas por el sector Forestal, que aportó el 78,8% y que creció 3,2% en el primer cuatrimestre de este año. Seguido por el sector Agropecuario, con una participación de 10,1% y una caída de 11,5%. Luego, se ubicaron los sectores Pesca con una participación de 5,8% y una baja de 1,9%; Otras industrias manufactureras, con un aporte de 4,5% y una contracción de 8,8%; y finalmente, Otras exportaciones, con un aporte de 0,7% y un alza de 8,6% en enero-abril de 2016.

Los 5 principales destinos de exportación regional, en el mes de abril de 2016 fueron, China, con un aumento de 18,1%; Estados Unidos, con un alza de 15,3%; Corea del Sur, con una disminución de 1,0%; Japón, que presentó un crecimiento de 29,4%; y Perú, con un incremento de 3,6%. Los resultados del periodo enero-abril, para los 10 principales mercados de destino, se observan en la tabla.

Principales Productos Exportados Enero-abril de 2016

Producto	Part	MMUS\$	Var. %
Celulosa	37,2%	609,6	8,3
Madera aserrada	15,4%	252,5	-6,5
Madera contrachapada	5,8%	95,5	-15,0
Tablero de fibra de madera	5,8%	95,4	1,6
Chips de madera (plaquitas)	5,2%	85,7	50,1
Perfiles y molduras de madera	4,7%	77,6	-6,9
Frutas frescas	3,0%	49,5	-29,6
Harina de pescado	2,2%	36,6	57,2
Frambuesas, zarzamoras y frutillas	2,2%	35,4	-16,1
Productos pesqueros frescos y congelados	1,8%	30,1	-16,4
Sub total 10 principales productos	83,5%	1.368,0	

Principales Socios Comerciales Enero-abril de 2016

País	Part	MMUS\$	Var.
China	20,2%	331,5	12,1
Estados Unidos	19,5%	319,7	-2,8
Japón	8,1%	133,4	23,6
Corea Del Sur	7,4%	121,3	-0,1
Holanda	5,3%	87,1	10,3
México	4,9%	80,5	-0,5
Perú	4,8%	78,7	7,6
Taiwán	2,4%	39,5	57,6
Canadá	2,1%	34,6	-7,0
Australia	1,9%	31,7	18,2

76,8% 1.258,1

Tasa de desempleo en la Región del Biobío fue de 7,3% en febrero-abril de 2016

- La tasa de desempleo nacional fue de 6,4%
- La ocupación regional aumentó 1,5% en doce meses

La tasa de desempleo regional se ubicó en 7,3% en el trimestre febrero-abril 2016 en la Región del Biobío, superando el 6,4% que marca el nivel nacional. Resultado que ubica a la Región como la tercera de mayor desempleo en el país, junto a Tarapacá. Antecedida por Atacama (9,2%) y Antofagasta (7,9%).

La brecha regional se situó en 0,9 puntos porcentuales en el trimestre de análisis. En febrero-abril de 2015 era de 1,1 pp y en el trimestre móvil enero-marzo de 2016, fue de 0,8 pp.

La tasa de presión laboral, que mide a los desocupados más a los que buscan otro empleo, fue de 14,2%; 2,1 puntos porcentuales, sobre el nivel nacional, manteniéndose como la quinta región con la tasa más alta.

Los desocupados de la región, en el trimestre febrero-abril, estaban compuestos por 62.370 cesantes y 8.260 personas que buscaban trabajo por primera vez.

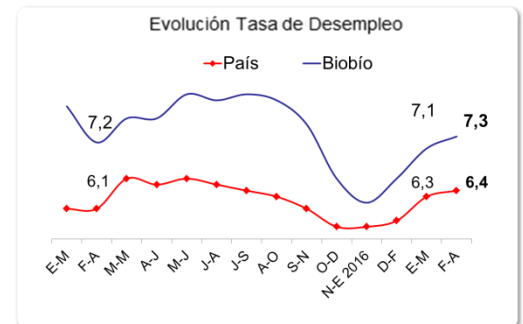
La ocupación, en el trimestre de análisis, creció 1,5% interanual, al registrar 896.270 personas. Ello implica que 13.580 pers. se incorporaron a la fuerza laboral ocupada. Del total de ocupados, un 19,8% trabajan a tiempo parcial, es decir, con una jornada de menos de 30 hrs. promedio semanales, y de éstas un 53,6% desean trabajar más horas y están disponibles para hacerlo, tienen una jornada a tiempo parcial que es involuntaria.

Al observar los ocupados por nivel educacional, los que mayormente se incorporaron al mercado laboral, respecto a un año atrás, fueron los que cursaron primer y segundo ciclo de educación secundaria, que incrementaron en 5.590 pers. y 3.900 pers.

Los asalariados, que en el trimestre de análisis sumaron 654.750 pers., crecieron 2,5% en un año. De ellos un 85,1% poseía contrato escrito y 61,9% contrato indefinido. Por su parte, los trabajadores por cuenta propia, sumaron 169.320, aumentando 0,4% respecto a febrero-abril de 2015.

Las personas inactivas, en el trimestre de análisis, sumaron 793.550 y en su mayoría señalaron no trabajar por razones, de estudio (24,1%); familiares (22,3%); por estar pensionada o montepiada (16,6%); de salud permanente (13,4%); sin deseo de trabajar (8,1%) y por jubilación (7,8%). Un 0,6% señaló que era por motivos estacionales.

Fuente: Elaborado por el Área de Estudios con datos del INE.



Empleo sectorial

En la comparación anual, en 9 de las 21 actividades se produjo un aumento en el empleo.

Las principales alzas se observan en las siguientes actividades:

- **Construcción**, ocupó 8.210 personas más (11,5%)
- **Actividades de alojamiento y de servicio de comidas**, presentó 6.510 empleos adicionales (22,0%).
- **Actividades financieras y de seguros**, incorporó 4.940 personas (49,2%).

Y las principales disminuciones, en:

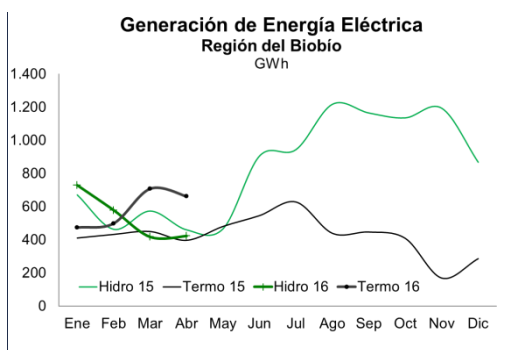
- **Comercio**, con 7.360 personas menos (-4,5%).
- **Transporte y almacenamiento**, aminoró en 3.700 sus empleos (-7,2%).
- **Suministro de agua**, con una pérdida de 2.340 puestos (-36,1%)

La Generación de energía eléctrica creció 26,7% y el Consumo cayó 5,9%, en abril de 2016, en Biobío

- La generación eléctrica en Biobío fue de 4.543 GWh en enero-abril de 2016, un 25,2% del SIC y un 18,5% del total nacional del periodo
- La distribución de energía eléctrica sumó 2.402 GWh en enero-abril de este año

GENERACIÓN ELÉCTRICA

La generación eléctrica nacional creció 2,9% en doce meses, por la mayor generación de las centrales a carbón. En el SIC, la termoelectricidad aportó un 60,0%, principalmente por la generación a carbón, que registró un aporte de 34,0%, y de gas natural licuado (GNL), que participó con un 21,0% en el total generado por el sistema en abril. En tanto, la hidroelectricidad, representó un 35,0%. Los costos marginales promedio del sistema, disminuyeron 62,4% interanual, en la barra Alto Jahuel 220.



En Biobío, en abril de 2016, la hidroelectricidad cayó 8,1% en 12 meses, al generar 424 GWh, el 38,6% de la matriz regional. La termoelectricidad, creció 66,7% interanual, aportando 60,4% a la matriz, al producir 663 GWh en el mes. La generación eólica, alcanzó los 11 GWh, 47,6% más que en abril de 2015. Así, se generaron 1.097 GWh en la Región. Cifra 26,7% superior a la de abril de 2015 y que representa el 18,5% del total generado en el país.

En el cuatrimestre, se generaron 4.543 GWh, cifra 16,5% mayor a la de similar periodo de 2015. La hidroelectricidad cayó 0,9%, y la termoelectricidad creció 38,5%, aportando 47,4% y 51,6% respectivamente. La energía eólica sumó 46 GWh, 28,1% más que en enero-abril de 2015, aportando un 1,0% del total.

DISTRIBUCIÓN ELÉCTRICA

La distribución eléctrica en abril cayó 5,9%, en doce meses, en Biobío, tras el consumo de 540 GWh.

- El consumo de la Industria, llegó a 320,0 GWh, con una participación de 59,2% del total distribuido en la Región en el mes. Contrajo su demanda en 17,1% interanual.
- El sector residencial, demandó 97,3 GWh en abril, que representa 18,0% del total y un alza a 12 meses de 1,0%.
- El comercio, utilizó 57,4 GWh, valor 4,1% menor respecto al de abril de 2015, y que aporta un 10,6% al total.
- La agricultura, consumió 11,6% más que en abril del año pasado, al registrar 4,4 GWh y una participación de 0,8%.

La energía eléctrica distribuida, en enero-abril de 2016 y su variación interanual, se detallan en la tabla.

Distribución de Energía Eléctrica (GWh), Región del Biobío

Ene-abr	RBB	Residencial	Comercial	Agrícola	Industrial	Otros
2015	2.478,4	380,0	228,2	32,5	1.557,6	280,0
2016	2.402,4	385,5	236,3	34,6	1.405,2	340,7
Part % '16	100,0	16,0	9,8	1,4	58,5	14,2
Var % '16	-3,1	1,5	3,5	6,4	-9,8	21,7

Nota considera información de distribuidoras, autoproductoras y generadoras

EMBALSES abril 2016

El Lago Laja, a fines de mayo, tenía una cota de 1.317,4 msnm, anotando 1.173,8 GWh de energía embalsada, cifra 116,9% mayor a la de mayo de 2015. Ralco, registró una cota de 693,1 msnm; alcanzando una energía embalsada de 6,8 GWh, que es superior en 36% a la de mayo del año pasado. Pangué, disponía de 5,6 GWh embalsados, al anotar una cota de 506,4 msnm, que contrasta con los 0 GWh calculados en mayo de 2015.

Los embalses del SIC (Colbún, Rapel, La Invernada, Laja, Chapo, Ralco, Melado y Pangué), a fines de mayo de este año, contenían un nivel de energía embalsada de 1.347,4 GWh, cifra mayor en 103,6% respecto al nivel alcanzado en mayo de 2015 pero 23,3% inferior a la de abril de 2016.

Permisos de edificación cayeron 36,1% en abril

- El único subsector que aumentó sus solicitudes de permisos fue Servicios

A nivel país, en abril de 2016 la superficie autorizada para edificación fue de 1,17 millones de m², cifra 22,9% inferior a la de abril de 2015. Con ello, se acumula una contracción de 20,6%.

En Biobío, en abril se solicitaron permisos para edificar 110.570 m², cifra 36,1% menor a la registrada en abril de 2015. Lo que se debió a la baja en las solicitudes en industria, comercio y establecimientos financieros, sector en el que se pidió autorización para 27.299 m², que representan un 24,7% del total mensual y muestran una caída de 17,5% respecto a abril de 2015. A su vez, en Vivienda, que representó un 61,8% de los permisos solicitados, se produjo una caída de 48,5%, al solicitar permisos para edificar 68.331 m². Finalmente, en Servicio, los permisos aumentaron 104,4%, al sumar 14.940 m², un 13,5% del total del mes en la zona.

Los permisos solicitados en los meses de enero-abril y sus variaciones, se observan en la siguiente tabla. Periodo en el que se observa una caída en los 3 subsectores en la Región.

Número de Permisos de Edificación Aprobados, Miles de m².
Región del Biobío

Ene-abr	País	Región Biobío	Vivienda	Industria, Com. y Establ.Fin.	Servicio	Part. (%) Regional
2015	6.039,0	696,0	474,8	141,8	79,4	11,5
2016	4.797,2	517,5	325,4	120,2	71,9	10,8
Var. (%)						
2016	-20,6	-25,6	-31,5	-15,3	-9,4	--

Fuente: INE Biobío.

Fuente: Elaborado por el Área de Estudios con datos del INE.

Venta de viviendas bajó 39% en abril en el Gran Concepción

Las ventas de abril sumaron 289 unidades, (194 deptos. y 95 casas), cifra inferior en 39% a la de similar mes de 2015 pero 12% más que en marzo de 2016. Las más bajas de los últimos 5 años.

Las ventas por comunas, fueron lideradas por Concepción (47%). Luego se ubicaron, San Pedro de la Paz (21%); Talcahuano-Hualpén, (15%); Coronel, (9%); y Chiguayante, (8%).

Las viviendas más vendidas en el mes, fueron las del tramo de 1.000 a 1.999 UF (41%). Luego, las de 2.000 a 2.999 UF (32%); las de 3.000 a 3.999 UF, y las superiores a 3.999 UF, representaron un 11%, respectivamente, y las de 0 a 999 UF, (4%).

En enero-abril de 2016, se vendieron 1.090 viviendas, cifra 24% inferior a lo comercializado en el primer cuatrimestre de 2015. La venta de departamentos fue de 748 unidades, menor en 21% a los comercializados en 2015. En tanto, las casas, cayeron 35%, al transarse 342 unidades.

La oferta inmobiliaria, en enero-abril de 2016, llegó a un promedio de 4.707 unidades (3.577 deptos. y 1.130 casas), 18% menos que en similar periodo de 2015. En abril, un 13% de las viviendas estaban terminadas, un 41% en fase de terminaciones, un 22% en obra gruesa, 15% en ejecución y 9% sin ejecutar.

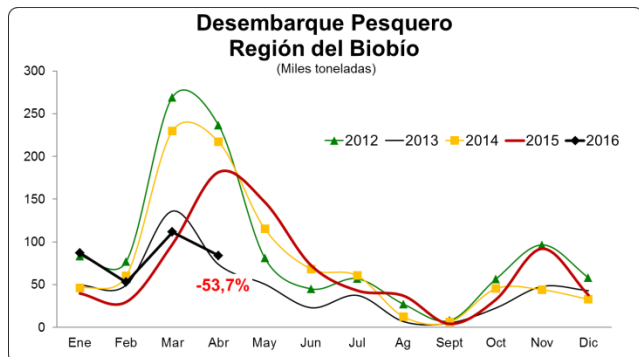
El plazo de comercialización para agotar stock, registrado en abril de 2016, fue de 13 meses para los departamentos sin IVA, de 34 meses para los con IVA y de 13 meses para las casas.

En abril, se registraron 46 desestimios, 29 correspondientes a departamentos y 17, a casas. Cifra que es superior a las 42 anotadas en similar mes de 2015. A su vez, el 17% corresponde a viviendas entre 1.000 y 1.499 UF

Fuente: Elaborado con datos del Informe Inmobiliario de la Delegación Concepción de la CChC.

Capturas pesqueras decrecieron 53,7% en abril

Las capturas pesqueras de abril de 2016 disminuyeron 53,7% interanual, al desembarcar 84.067 toneladas. Con ello, en enero-abril se acumularon 335.430 tons, valor 3,7% menor al de similar periodo de 2015.



El desembarque industrial, en abril presentó una variación interanual positiva de 0,5%, al registrar 57.312 ton. en capturas. Principalmente por mayores toneladas de Merluza común. Las capturas del cuatrimestre llegaron a 206.080 ton., cifra 33,6% superior a la registrada en enero-abril de 2015.

El artesanal, se contrajo 78,6%, al capturar 26.754 ton, en el mes, especialmente por mayor desembarque de Sardina común y Anchoqueta. Generándose una disminución de 33,4% en el acumulado a abril, al desembarcar 129.322 toneladas.

DESEMBARQUE PRINCIPALES ESPECIES PELAGICAS Zona V-X

ESPECIE	enero-abril (Ton)		Part.E-A%		Var. (%)
	2015	2016	2015	2016	
Jurel	70.042	129.327	18,8	42,2	84,6
Jibia	74.803	63.136	20,1	20,6	-15,6
Sardina Común	193.798	60.620	52,0	19,8	-68,7
Anchoqueta	30.609	39.594	8,2	12,9	29,4
Caballa	2.607	12.640	1,0	4,5	278,4
Sub TOTAL					

*Cifras preliminares Subpesca en base a Sernapesca

Fuente: Elaborado por el Área de Estudios con datos del INE y Subpesca

Venta real de supermercados creció 1,8% el primer trimestre de 2016

En abril, las ventas reales, variaron 3,4% respecto a similar mes de 2015 y -2,4% respecto a las de marzo de 2016, acumulando un alza de 2,2%.

Se registraron 175 supermercados en la Región, cifra inferior en 1 local respecto a la anotada en abril de 2015 y superior en 1 local comparado con marzo de este año. Estos representan el 12,5% del total registrado a nivel nacional en el mes y ocupan 307.504 m² en la zona.

Las ventas nominales sumaron \$81.433,48 millones en abril, las que aportaron el 9,9% al total nacional del mes.

Fuente: Elaborado por el Área de Estudios con datos del INE.

Ventas del comercio minorista crecieron 5,7% en abril de 2016

Las ventas reales del comercio minorista en abril, en la Región, mostraron un alza de 5,7% comparado con abril de 2015, acumulando un incremento 2,6% en enero-abril de este año.

En abril, en la variación interanual, crecieron los sectores artefactos eléctricos (24,8%); calzado (17,3%); línea hogar (12,1%); vestuario (5,8%) y muebles (4,3%). En contraste, la Línea tradicional de supermercados, cayó 3,5%.

En el resultado acumulado, 4 de los 6 subsectores tienen resultados positivos. El que más creció fue Línea hogar (15,7%); seguido por Artefactos eléctricos (14,4%); Calzado (11,1%) y Muebles (6,9%). Por su parte, Vestuario no presentó variación, y Línea tradicional de supermercados, disminuyó 2,4%.