

En este número **Cifras de Enero-octubre de 2016**

Industria manufacturera aumentó 2,7% P.2	Exportaciones disminuyeron 2,6% P.4
Empleo promedio ene-oct subió 2,9% P.5	Generación Eléctrica decreció 9,0% P.6
Movimiento portuario creció 4,7% P.8	Distribución Eléctrica cayó 2,4% P.6
Colocaciones crecieron 8,7% y Captaciones, 7,5% P.9	Permisos de Edificación cayeron 25,2% P.7
Venta real de supermercados se incrementó 2,0% P.9	Venta de Viviendas bajó 31% en Gran Concepción P.7
Ventas de comercio minorista tuvieron un alza de 2,7% P.9	Capturas pesqueras cayeron 9,6% P.8

Industria manufacturera regional muestra signos de desaceleración

- La economía regional continúa con resultados dispares entre sus diferentes sectores

Hasta octubre de 2016, la economía regional era dinamizada por la actividad manufacturera, portuaria y aerocomercial, servicios financieros, comercio minorista y supermercados. Permitiendo que el empleo aumentara en 2,9% en promedio y que la tasa de desocupación bajara a 7,3% hasta el trimestre móvil agosto-octubre de 2016.

La industria manufacturera, impulsada por el sector alimentos, especialmente el subsector de frutas, legumbres y hortalizas; hasta octubre crecía 2,7%; en agosto-octubre aportó 4.580 puestos más que un año antes, al registrar cerca de 120.930 ocupados, lo que la mantiene como la segunda actividad de mayor generación de empleos en Biobío (13,5%). Una actividad que a pesar de su transformación, continúa siendo la más relevante en la zona. Sin embargo, en el mes de octubre 8 de los nueve sectores que la componen mostraron una contracción al comparar con la producción de octubre de 2015, disminuyendo en un par de décimas su crecimiento acumulado; no presenta una cartera de proyectos de inversión relevante, que puedan contribuir a una mayor generación de empleo e impulsar el crecimiento de la zona. Además, su consumo de energía eléctrica ha caído 7,5% en enero-octubre de 2016.

Por otra parte, los retornos por exportación, generación y distribución de energía eléctrica, permisos de edificación, venta de viviendas en el Gran Concepción y las capturas pesqueras, muestran una contracción en los diez primeros meses del año.

Las exportaciones regionales, si bien acumulan un alza en el nivel de toneladas de productos despachados (14%), los menores precios de commodities, además de una menor demanda, han generado una caída de 2,6% en los retornos en el periodo enero-octubre de 2016. El sector forestal que aporta un 77% de la canasta exportadora, se contrajo 4,7% en los 10 meses.

El 19 de enero de 2017, se darán a conocer los resultados del Índice de Percepción Empresarial regional, elaborado en conjunto por EY, UNAB y la CPCC. Ocasión en la que sabremos cómo creen, los empresarios y ejecutivos de la principales empresas de la zona, qué se comportarán los principales indicadores macro y microeconómicos en 2017, y cuáles estiman que son las principales variables a considerar para reactivar la economía.

Industria manufacturera regional presentó una variación de 2,7% hasta octubre de 2016

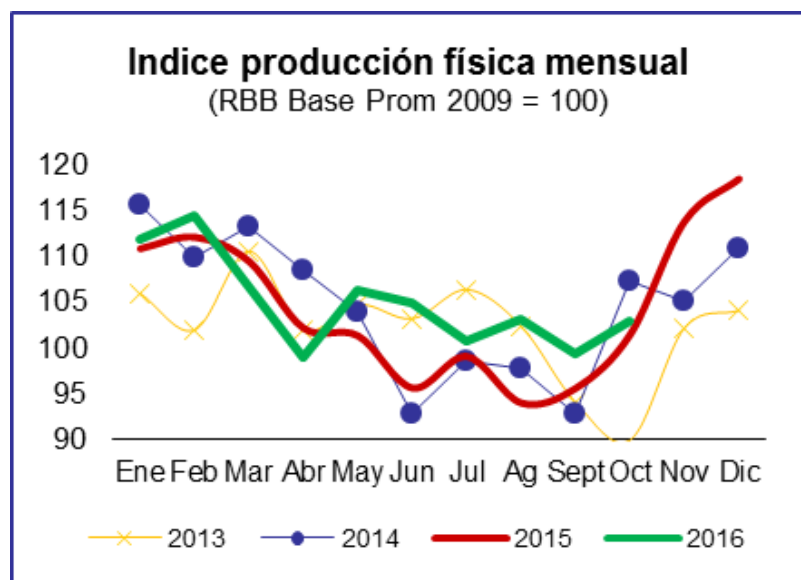
- La principal alza fue de la industria de alimentos. Y la baja, de la refinación de petróleo.

La industria manufacturera regional creció 1,4% en octubre de 2016 respecto a similar mes de 2015, y 3,6% respecto a septiembre de 2016. Acumulando un alza de 2,7% en los diez primeros meses del año.

El único sector que impulsó el crecimiento a doce meses, fue la Industria de alimentos, que presentó un incremento de 30,4% aportando 5,2 puntos porcentuales. Debido a la mayor elaboración y conservación de frutas, legumbres y hortalizas.

En contraste, los 3 sectores de mayor incidencia negativa en la variación interanual, fueron Industria de papel y celulosa, con una baja de 12,0%, aportando -1,2 puntos porcentuales a la variación del indicador. Construcción y reparación de buques, que se contrajo 53,1%, y Refinación de petróleo y productos de petróleo, que cayó 7,8%.

De los 9 sectores que componen el índice, 8 de ellos -que representan el 81,5% del valor agregado de la industria- mostraron una variación interanual negativa, en octubre de 2016.



Al analizar la evolución de la Industria Manufacturera regional hasta octubre de 2016, se aprecia que las divisiones que tuvieron mayor incidencia positiva en el comportamiento de la Producción Física, fueron:

- **Elaboración de productos alimenticios y bebidas**, creció 9,5% generando 1,9 puntos porcentuales. Dado el aumento de 3 de sus 9 subsectores, especialmente de la elaboración y conservación de frutas, legumbres y hortalizas.
- **Fabricación de papel y productos de papel (incl. celulosa)**, que aumentó 1,3%, impulsado por los 2 subsectores. Aportando 0,4 puntos porcentuales
- **Industria del hierro y acero**, tuvo un incremento de 4,6%, debido a aumentos en la fabricación de productos semi-terminados, generando 0,3 pp.

A su vez, las divisiones que impactaron más negativamente en el desempeño de la actividad, fueron:

- **Fabricación de productos de refinación de petróleo**, se contrajo 1,2% generando -0,10 puntos porcentuales.
- **Producción de maderas y productos de madera**, su producción disminuyó 0,4% y contribuyó con -0,09 pp. Por menor producción de hojas de madera para enchapado y tableros.
- **Fabricación de sustancias químicas y productos químicos**, cayó 1,6%, lo que implicó -0,08 pp. Debido a la caída en la Fabricación de abonos.

Índice de Producción Manufacturera

Base Promedio 2009

Octubre de 2016

División	Descripción		Variación a 12 meses (%)	Variación Acumulada (%)
15	Elaboración de productos alimenticios y bebidas			
	151	Producción, procesamiento y conservación de carne, frutas, legumbres, hortalizas, aceites y grasas	67,2	24,4
	152	Elaboración de productos lácteos	-2,0	1,8
	154	Elaboración de otros productos alimenticios	-38,6	-17,5
	155	Elaboración de bebidas	-3,9	-75,9
	153	Elaboración de productos de molinería, almidones y productos derivados del almidón, y de alimentos preparados para animales	-5,6	-11,2
20	Producción de madera y fabricación de productos de madera y corcho, excepto muebles			
	201	Aserrado y acepilladura de maderas	-1,4	0,5
	202	Fabricación de productos de madera	-2,9	-1,3
21	Fabricación de papel y productos del papel			
	210	Fabricación de papel y productos del papel	-3,7	1,3
23	Fabricación de coque, productos de la refinación del petróleo			
	232	Fabricación de productos de refinación de petróleo	-7,8	-1,2
24	Fabricación de sustancias y productos químicos			
	242	Fabricación de otros productos químicos	20,3	10,0
	241	Fabricación de sustancias químicas básicas	-5,4	-2,6
26	Fabricación de otros productos minerales no metálicos			
	269	Fabricación de productos minerales no metálicos n.c.p.	-6,3	9,5
27	Fabricación de metales comunes			
	271	Industrias básicas de hierro y acero	-2,4	4,6
	272	Fabricación de productos primarios de metales preciosos y metales no ferrosos	0,0	0,0
28	Fabricación de productos elaborados de metal, excepto maquinaria y equipo			
	281	Fabricación de productos metálicos para uso estructural, tanques, depósitos y generadores de vapor	-3,1	35,7
	289	Fabricación de otros productos elaborados de metal; actividades de servicios de trabajo de metales	-2,1	-8,8
35	Fabricación de otros tipos de equipo de transporte			
	351	Construcción y reparación de buques y otras embarcaciones	-53,1	11,0

Fuente: Elaborado por el Área de Estudios con datos del Índice de Producción Física de la Industria Manufacturera del Bio Bio del INE Bio Bio.

Exportaciones regionales cayeron 2,6% hasta octubre, al recibir US\$ 3.933 millones

- Se han exportado 104,6 millones de dólares menos que en enero-octubre de 2015
- Las toneladas despachadas, experimentaron un alza de 14,1% en los 10 primeros meses del año

Los retornos por exportaciones nacionales sumaron 48.590 millones de dólares en enero-octubre de 2016, lo que significó una baja de 6,8% respecto a similar periodo de 2015. El cobre aportó US\$ 22.191 millones, equivalentes al 45,7% del total, lo que implica una caída de 11,5% en los retornos del mineral.

Las exportaciones regionales, en octubre fueron de 338,6 millones de dólares, 16,8% inferior a las registradas en octubre de 2015. Acumulando un valor 2,6% menor al de enero-octubre de 2015, con retornos por US\$3.933 millones. Con estas cifras, la Región del Biobío explicó el 8,4% del total de las exportaciones chilenas acumuladas a octubre de 2016.

Los volúmenes de exportación, en tanto, exhibieron una caída de 5,4% en octubre, pero acumula un aumento de 14,1% en enero-octubre, al despachar 8,8 millones de toneladas.

Sus exportaciones fueron lideradas por el sector Forestal, que aportó el 77,2% y que cayó 4,7% en los 10 primeros meses del año. Seguido por el sector Agropecuario, con una participación de 9,5% y un alza de 3,0%. Luego, se ubicaron los sectores Pesca con una participación de 7,8% y un aumento de 23,4%; Otras industrias manufactureras, con un aporte de 4,9% y una contracción de 10,0%; y finalmente, Otras exportaciones, con un aporte de 0,7% y una disminución de 9,0% en enero-octubre de 2016.

Los 5 principales destinos de exportación regional, en el mes de octubre de 2016 fueron, China, con una caída de 3,7%; Estados Unidos, con una contracción de 13,3%; Japón, con una variación de -8,3%; Perú, con un alza de 1,7%; y Holanda, que presentó una baja de 36,7%. Los resultados de los 10 primeros meses del año, para los 10 principales mercados de destino, se detallan en la tabla.

Principales Productos Exportados Enero-octubre de 2016

Producto	Part	MMUS\$	Var. %
Celulosa	33,7%	1.327,1	-8,8
Madera aserrada	16,3%	641,6	-2,7
Madera contrachapada	6,5%	256,4	-4,1
Tablero de fibra de madera	6,1%	240,2	-5,4
Perfiles y molduras de madera	4,9%	191,5	-10,3
Chips de madera (plaquitas)	4,8%	190,2	26,8
Harina de Pescado	2,8%	110,4	70,3
Productos pesqueros frescos y congelados	2,8%	109,1	18,0
Frambuesas, zarzamoras y frutillas (Cong-Coc-Vap)	2,1%	83,6	1,5
Papel, cartón y sus manufacturas	1,9%	75,3	1,3
Sub total 10 principales productos	82,0%	3.225,3	

Principales Socios Comerciales Enero-octubre de 2016

País	Part	MMUS\$	Var.
China	20,4%	803,6	9,9
Estados Unidos	20,3%	799,7	0,9
Japón	7,3%	288,6	6,2
Corea Del Sur	6,9%	272,7	-4,5
México	5,1%	202,1	-8,6
Holanda	5,1%	200,3	-16,2
Perú	4,8%	187,1	-2,8
Australia	2,3%	89,3	-3,0
Canadá	2,1%	81,1	10,1
Taiwán	1,8%	71,6	6,3
	76,2%	2.996,1	

Fuente: Elaborado por el Área de Estudios con datos del Banco Central de Chile y del INE.

Tasa de desempleo en la Región del Biobío fue de 7,3% en agosto-octubre de 2016

- La tasa de desempleo nacional fue de 6,4%
- La ocupación regional aumentó 3,3% en doce meses

La tasa de desempleo regional se ubicó en 7,3% en el trimestre agosto-octubre de 2016, superando el 6,4% que marca el nivel nacional. Resultado que mantiene a la Región como la cuarta de mayor desempleo en el país. Antecedida por Coquimbo (8,2%); Antofagasta (8,1%) y Atacama (7,8%).

La brecha regional se mantuvo en 0,9 puntos porcentuales en el trimestre de análisis. En agosto-octubre de 2015 era de 1,6 pp y en el trimestre móvil julio-septiembre de 2016, fue de 0,9 pp.

La tasa de presión laboral, que mide a los desocupados más a los que buscan otro empleo, bajó a 14,9%; 2,5 puntos porcentuales, sobre el nivel nacional, 0,6 pp inferior a la de similar trimestre de 2015 y 0,3 pp menor a la del trimestre móvil julio-septiembre.

Los desocupados de la región, en el trimestre agosto-octubre, estaban compuestos por 63.600 cesantes y 6.790 personas que buscaban trabajo por primera vez, sumando 70.390 en total, los que disminuyeron respecto a similar trimestre de 2015 (-6,1%) y a julio-septiembre de este año (-5,3%).

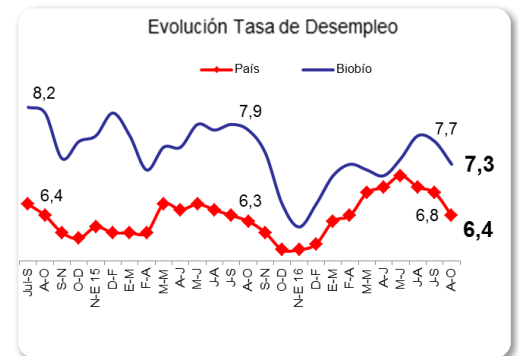
La ocupación, en el trimestre de análisis registró 897.080 personas, creciendo 3,3% interanual. Ello implica que 28.280 pers. se incorporaron a la fuerza laboral ocupada. Del total de ocupados, un 22,6% trabajan a tiempo parcial, es decir, con una jornada de menos de 30 hrs. promedio semanales, y de éstas un 53,4% desean trabajar más horas y están disponibles para hacerlo.

Al observar los ocupados por nivel educacional, los que mayormente se incorporaron al mercado laboral, respecto a un año atrás, fueron los que cursaron 2° ciclo de educación secundaria (+24.570) y universitaria (+14.400).

Los asalariados, que en el trimestre sumaron 645.150 pers., creciendo 3,6% en un año. Por su parte, los trabajadores por cuenta propia, sumaron 172.390, aumentando 6,7% respecto a un año antes, ello implica un alza de 10.810 pers., la mayor observada desde septiembre-noviembre de 2014, cuando se incrementó en 10.910 p.

Las personas inactivas, en agosto-octubre sumaron 812.110, aumentando en 13.810 pers. respecto a similar trimestre de 2015. Las mayores alzas se observaron entre quienes no trabajan por razones familiares (+11.500 p); por jubilación (+11.100 p) y sin deseo de trabajar (+4.270 p). La principal disminución fue de quienes no trabajan por razones de salud permanente (-13,610 p).

Fuente: Elaborado por el Área de Estudios con datos del INE.



Empleo sectorial

En la comparación anual, en 11 de las 21 actividades se produjo un aumento en el empleo.

Las principales alzas se observan en las siguientes actividades:

- **Construcción**, presentó 16.280 empleos adicionales (25,4%).
- **Transporte y almacenamiento**, incorporó 5.580 personas (11,6%).
- **Administración pública**, ocupó 5.460 personas más (10,4%)

Y las principales disminuciones, en:

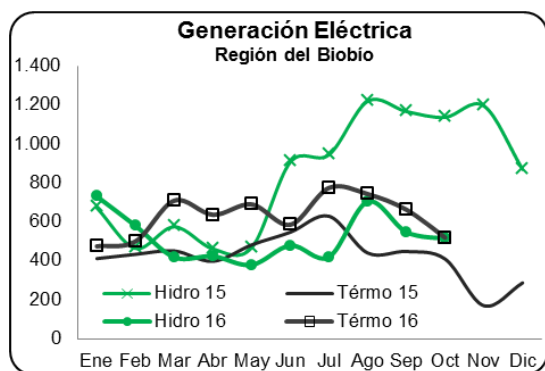
- **Actividades de los hogares como empleadores**, aminoró en 4.120 sus empleos (-8,9%).
- **Minería**, con 3.070 personas menos (-19,1%).
- **Actividades financieras y seguros**, con una pérdida de 2.690 puestos de trabajo (-21,8%).

La Generación de energía eléctrica cayó 9,0% y el Consumo 2,4%, en enero-octubre de 2016

- La generación eléctrica en Biobío fue de 11.601 GWh hasta octubre de 2016, un 25,9% del SIC y un 18,9% del total nacional del periodo
- La distribución de energía eléctrica sumó 6.103 GWh en enero-octubre de este año

GENERACIÓN ELÉCTRICA

La generación eléctrica en el país, en octubre, cayó 2,4% en doce meses, por la menor generación hidroeléctrica. Baja en la generación total que no se producía desde marzo de 2010. En el SIC, la termoelectricidad aportó un 54,2%, principalmente por la generación a carbón, (aportó 29,5%), y de GNL (19,6%). La hidroelectricidad, representó un 35,9%. Los costos marginales promedio del sistema, aumentaron 35,9% interanual, en la barra Quillota 220, ubicándose en US\$ 48,8 MWh.



En Biobío, en octubre de 2016, la hidroelectricidad cayó 54,7% en 12 meses, al generar 514 GWh, el 49,0% de la matriz regional. La termoelectricidad, subió 26,7% interanual, aportando 49,4% a la matriz, al producir 519 GWh en el mes. La generación eólica, alcanzó los 16 GWh, 61,3% más que en octubre de 2015. Así, se generaron 1.049 GWh en la Región. Cifra 32,6% inferior a la de octubre de 2015 y que representa el 17,5% del total generado en el país.

Entre enero y octubre de 2016, se generaron 12.743 GWh, cifra 9,0% menor a la de similar periodo de 2015. La hidroelectricidad cayó 35,2%, y la termoelectricidad aumentó 35,4%, aportando 44,8% y 54,2% respectivamente. La energía eólica sumó 118 GWh, 35,8% más que en enero-octubre de 2015, aportando un 1,0% del total.

DISTRIBUCIÓN ELÉCTRICA

La distribución eléctrica en octubre cayó 6,1%, en doce meses, en Biobío, tras el consumo de 622 GWh.

- El consumo de la Industria, llegó a 379,1 GWh, con una participación de 60,9% del total distribuido en la Región en el mes. Contrajo su demanda en 6,7% interanual.
- El sector residencial, demandó 96,2 GWh, que representa 15,5% del total y una baja interanual de 4,0%.
- El comercio, utilizó 54,4 GWh, valor 1,6% menor respecto al de octubre de 2015, y que aporta un 8,7% al total.
- La agricultura, consumió 64,0% más que en octubre de 2015, al registrar 1,9 GWh y una participación de 0,3%.

La energía eléctrica distribuida, en enero-octubre de 2016 y su variación interanual, se detallan en la tabla.

Distribución de Energía Eléctrica (GWh), Región del Biobío

Ene-oct	RBB	Residencial	Comercial	Agrícola	Industrial	Otros
2015	6.254,8	1.009,8	574,2	39,3	3.802,8	828,7
2016	6.102,8	1.013,5	588,0	42,4	3.516,4	942,5
Part % '16	100,0	16,6	9,6	0,7	57,6	15,4
Var % '16	-2,4	0,4	2,4	7,9	-7,5	13,7

Nota considera información de distribuidoras, autoproductoras y generadoras

EMBALSES noviembre 2016

El Lago Laja, a fines de noviembre, tenía una cota de 1.317,9 msnm, anotando 1.245,3 GWh de energía embalsada, cifra 47,3% menor a la de noviembre de 2015. Ralco, registró una cota de 719,7 msnm; alcanzando una energía embalsada de 260,8 GWh, que es 0,3% inferior a la de igual mes de 2015. Pangué, disponía de 8,5 GWh embalsados, mostrando un alza de 10,4% respecto a la energía de noviembre de 2015, al anotar una cota de 509,0 msnm.

Los embalses del SIC (Colbún, Rapel, La Invernada, Laja, Chapo, Ralco, Melado y Pangué), a fines de noviembre de este año, contenían un nivel de energía embalsada de 2.173,6 GWh, cifra menor en 42,6% respecto al nivel alcanzado a fines de noviembre de 2015 y en 2,0% comparada con la de octubre de 2016.

Permisos de edificación cayeron 25,2% en enero-octubre de 2016

- Debido a menores solicitudes en Vivienda e industria, comercio y establecimientos financieros

A nivel país, en octubre de 2016 la superficie autorizada para edificación fue de poco más de 1 millón de m², cifra 42,1% inferior a la de octubre de 2015. Con ello, se acumula una contracción de 26,4%.

En Biobío, en octubre, se solicitaron permisos para edificar 83.966 m², cifra 52,9% menor a la registrada en octubre de 2015. Lo que se debió a la baja en las solicitudes en Vivienda. Este sector representó un 46,0% de los permisos solicitados, y presentó una caída de 73,5%, al solicitar permiso para 38.593 m². Por su parte, en industria, comercio y establecimientos financieros, sector en el que se pidió autorización para 24.790 m², que representan un 29,5% del total mensual, se observó un alza de 21,1% respecto a octubre de 2015. Finalmente, en Servicio, los permisos aumentaron 68,2%, al sumar 20.583 m², un 24,5% del total del mes.

Los permisos solicitados hasta octubre de 2016 y sus variaciones, se observan en la siguiente tabla. Periodo en el que se observa una caída en 2 de los 3 subsectores en la Región.

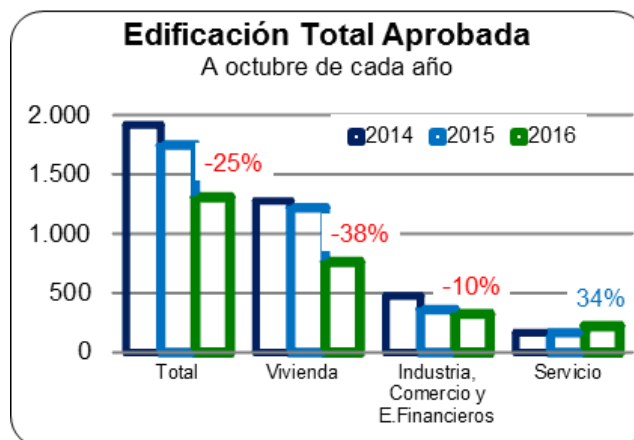
Número de Permisos de Edificación Aprobados, Miles de m².

Región del Biobío

Ene-oct	País	Región Biobío	Vivienda	Industria, Com. y Establ.Fin.	Servicio	Part. (%) Regional
2015	16.452,7	1.746,3	1.219,2	361,3	165,8	10,6
2016	12.110,7	1.307,0	761,5	323,5	222,0	10,8
Var. (%)						
2016	-26,4	-25,2	-37,5	-10,5	33,9	--

Fuente: INE Biobío.

Fuente: Elaborado por el Área de Estudios con datos del INE.



Venta de viviendas bajó 31% hasta octubre en el Gran Concepción

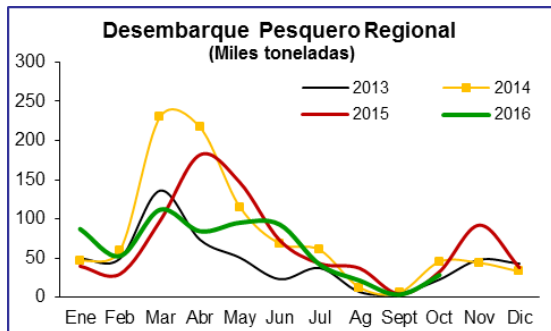
Las ventas de enero-octubre de 2016 sumaron 2.749 unidades, cifra inferior en 31% a la de similar periodo de 2015. La venta de departamentos fue de 1.895 unidades, menor en 25% a los comercializados en los diez primeros meses de 2015. En tanto, las casas, cayeron 42%, al transarse 854 unidades.

La oferta inmobiliaria, en octubre de 2016, llegó a 5.480 unidades, 20% más que en similar periodo de 2015.

Fuente: Elaborado con datos de la Delegación Concepción de la CChC.

Capturas pesqueras cayeron 9,6% en enero-octubre

Las capturas pesqueras de octubre de 2016 disminuyeron 13,0% interanual, al desembarcar 28.356 toneladas. Con ello, en los 10 meses se acumularon 618.306 ton, valor 9,6% menor al de similar periodo de 2015.



El sector industrial, se contrajo 16,7%, al capturar 23.352 ton. en el mes, por menores capturas de jurel y merluza. Generándose un aumento de 16,7% en el acumulado a octubre, al desembarcar 396.846 toneladas.

El artesanal, en octubre incrementó en 9,5% su desembarque interanual, al registrar 5.004 ton. en capturas. Principalmente por mayores toneladas de Sardina común. Las capturas hasta octubre llegaron a 221.422 ton., cifra 34,1% inferior a la registrada en similar periodo de 2015.

DESEMBARQUE PRINCIPALES ESPECIES PELAGICAS Zona V-X

ESPECIE	enero-oct (Ton)		Part.E-O%		Var. (%)
	2015	2016	2015	2016	
Jurel	183.948	230.527	26,5	34,8	25,3
Sardina Común	332.988	194.946	47,9	29,4	-41,5
Jibia	117.991	151.828	17,0	22,9	28,7
Anchoveta	50.633	60.560	7,3	9,1	19,6
Caballa	9.114	25.468	1,3	3,8	179,4
Sub TOTAL	694.674	663.329	100	100	-4,5

*Cifras preliminares Subpesca en base a Sernapesca

Fuente: Elaborado por el Área de Estudios con datos del INE y Subpesca

Movimiento Portuario creció 4,7% hasta octubre de 2016

La carga efectiva movilizada en los puertos de la Región aumentó 18,8% en octubre de 2016, acumulando un incremento de 4,7% en los diez primeros meses de 2016. Meses en los que se movilizaron 26,6 millones de toneladas.

Al desagregar la cifra se observa que la carga embarcada al exterior fue de 11,96 millones de toneladas, lo que implica un alza de 6,9%, respecto a los 10 primeros meses de 2015. El 58% de esta carga corresponde a contenedores; 24% a granel sólido y 17% a suelta o general.

En el caso del desembarque de la carga exterior, éste fue de 9,47 millones de toneladas, lo que representa un aumento de 5,9% en el periodo.

La carga movilizada a través de ferrocarriles, se contrajo 2,5% en los 10 primeros meses de 2016, al sumar 7,49 millones de toneladas. De éstas, 3,17 millones salieron de Biobío, y 4,3 millones llegaron a la zona, generándose contracciones de -2,3% y -2,7% respectivamente.

Por su parte, el movimiento de carga aerocomercial sumó a 819.673 Kg en enero-octubre, cifra 71,3% superior a las transportada en similar periodo de 2015. Al desagregar el monto, se observa que llegaron 664.260 Kg y salieron 155.413 Kg. Las primeras, crecieron 149,9% y las que se fueron, cayeron 25,8%.

Fuente: Elaborado por el Área de Estudios con datos del Boletín Logístico, INE.

Colocaciones crecieron 8,7% y las captaciones 7,5% en octubre

Los saldos de las **colocaciones** del sistema financiero regional hasta octubre de 2016, se expandieron 8,7% respecto a lo consignado en similar mes de 2015, al transarse \$ 6.317.122 millones. Cifra equivalente al 4,6% de las colocaciones nacionales realizadas a octubre de 2016.

La institución de mayor participación en las colocaciones regionales en octubre, fue Banco Santander, con un 24%, al transar \$1.515.515 millones, valor que supera en 7,6% el registrado en igual mes de 2015. En 2º lugar, se ubicó Banco Chile, con una participación de 22% y, en 3º lugar, Banco Estado, con un 18%.

Los principales crecimientos porcentuales en las colocaciones los generaron, Scotiabank, con un 20,4%. En 2º y 3º lugar, se ubicaron los bancos Estado e Internacional, con 12,1% respectivamente.

Los créditos hipotecarios, en septiembre, representaron un 38% de las colocaciones en Biobío y presentaron un alza de 11,1% respecto a un año antes. Los créditos de consumo, que conformaron un 20% de las colocaciones, crecieron 5,2% comparado con octubre de 2015.

Los saldo registrados en **captaciones** en la Región, crecieron 7,5% interanual en octubre de 2016, al registrarse un monto de \$3.363.524 millones. Cifra equivalente al 3,1% de los saldos de colocaciones nacionales registrados en el mes.

Las instituciones con mayores participaciones en el mes fueron; Banco Estado, (34%); Banco Chile, (20%); y Banco Santander, (15%). Las mayores alzas fueron obtenidas por, Scotiabank, (28,4%); BCI, (18,8%) y BBVA, (17,8%).

Las captaciones regionales en un 54% eran depósitos a la vista; 33% depósitos a plazo y el 13% restante eran cuentas de ahorro.

Fuente: Superintendencia de Bancos e Instituciones Financieras

Venta real de supermercados creció 2,0% hasta octubre de 2016

En octubre, las ventas reales, crecieron 6,0% respecto a similar mes de 2015 y 5,1% respecto a las de septiembre de 2016, acumulando un alza de 2,0%, que supera el 1,5% anotado hasta septiembre.

Se registraron 175 supermercados en la Región, cifra similar a la de septiembre de 2016 y octubre de 2015. Estos representan el 12,6% del total registrado a nivel nacional en octubre de 2016 y ocupan 308.458 m² en la zona.

Las ventas nominales llegaron a \$89.205,2 millones en octubre, sumando \$830.495,44 millones en los 10 primeros meses, los que aportaron el 10,0% al total nacional.

Fuente: Elaborado por el Área de Estudios con datos del INE.

Ventas del comercio minorista tuvieron un alza de 2,7% hasta octubre

Las ventas reales del comercio minorista en octubre, en la Región, crecieron 9,0% respecto a octubre de 2015 y 3,3% respecto a septiembre de 2016, acumulando un alza 2,7% hasta octubre, superando el 2,0% acumulado hasta septiembre.

En octubre, en la variación interanual, nuevamente crecieron todos los sectores, Artefactos eléctricos lo hizo en 23,5%; Calzado, (20,6%); Línea hogar (14,5%); Vestuario (10,7%); Línea tradicional de supermercados (2,7%) y Muebles (0,5%).

En el resultado acumulado, 5 de los 6 subsectores continúan con resultados positivos. El que más creció fue Artefactos eléctricos (11,2%); seguido por Línea hogar (10,7%); Calzado (9,7%); Muebles (4,9%) y Vestuario (3,4%). Por su parte, Línea tradicional de supermercados se observa menos negativo (-2,2%).

Fuente: Elaborado por el Área de Estudios con datos de la CNC.