



---

Boletín Mensual de enero de 2018

## **CPCC ESTADÍSTICAS**

Cifras de la Región del Biobío a noviembre de 2017

---



## MEJORAN LAS EXPECTATIVAS ECONÓMICAS A NIVEL NACIONAL Y REGIONAL

El año 2017, habría cerrado con un leve crecimiento en el país y en la Región.

Para 2018, se proyectan mejores resultados en crecimiento, inversiones y empleo.

El país cerraría 2017, con un crecimiento cercano al 3,1% en el último trimestre, generando un alza entorno al 1,5% en el año, dato que adelantará el Banco Central a principios de febrero cuando dé a conocer el Imacec de diciembre. En la Región, en tanto, la actividad de 2017 será conocida a mediados de febrero, cuando el INE informe el Inacer.

En Biobío, un 52% de las empresas esperan incrementar sus inversiones y un 35%, aumentar el nivel de empleo, de acuerdo a la última encuesta de expectativas económicas, realizada por la CPCC junto a EY y UNAB, a fines de diciembre y comienzos de enero.

Para 2018, las perspectivas han mejorado a nivel nacional y regional. 66% del empresariado regional encuestado, proyecta un crecimiento entre 2,5% y 3,4% para el país en 2018. En línea con las expectativas nacionales. Recordemos que en la Encuesta de Expectativas Económicas de enero del Banco Central, se proyecta un crecimiento entre 2,8% y 3,6%.

Como desafíos pro crecimiento para el futuro Gobierno, un 74% de los representantes de empresas regionales estiman que lo más relevante es incentivar la inversión. Y en materia de simplificación regulatoria, un 75% estima necesario abordar el tema tributario, un 70% el laboral y 51% el ambiental.

### Resumen de la Actividad Económica Regional

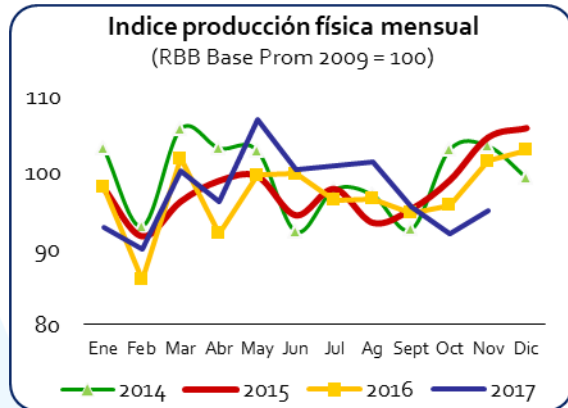
En Biobío, hasta noviembre, la producción física de la industria manufacturera era tan sólo 0,8% superior a la de similar periodo de 2016; los ocupados promedio, superaban apenas en 0,7% los registrados en enero-noviembre de 2016; la tasa de desempleo promedio se ubicaba sobre el nivel nacional y de similar trimestre de 2016 en la región; los permisos de edificación y el consumo de energía eléctrica, caían; indicadores del comercio subían a bajas tasas, salvo la venta de vehículos que creció a dos dígitos pero proyecta un moderado 2018; las capturas pesqueras, la generación de energía eléctrica y las ventas inmobiliarias, se expandían a dos dígitos.

A continuación el detalle del comportamiento de las distintas actividades económicas de la Región del Biobío hasta noviembre de 2017.

## INDUSTRIA MANUFACTURERA REGIONAL CAYÓ 6,4% EN NOVIEMBRE DE 2017

La industria de papel y celulosa y la refinación de petróleo presentaron las mayores incidencias negativas en el mes, mientras la industria de alimentos y bebidas dio el mayor impulso positivo.

A nivel nacional, las manufacturas anotaron un alza de 1,9% respecto a noviembre de 2016.



La producción física de la industria manufacturera regional se contrajo 6,4% en noviembre de 2017, respecto a similar mes de 2016, pero creció 3,4% comparado con octubre de 2017. Así acumula una leve alza de 0,8% en enero-noviembre.

En el mes, cinco de los 9 sectores, que en conjunto representan un 73,7% de la industria, tuvieron un comportamiento negativo respecto a similar mes de 2016.

Los sectores que más incidieron en la contracción de noviembre, fueron fabricación de papel y celulosa, y refinación de petróleo, que cayeron 14,0% y 18,2%, respectivamente, por la realización de mantenencias programadas en ambos sectores. En contraste, la elaboración de alimentos y bebidas, generó el mayor impulso positivo, al crecer 5,7%, dado el incremento en la elaboración y conservación de pescado y productos de pescado, y en la elaboración y conservación de frutas, legumbres y hortalizas.

La producción manufacturera nacional, presentó un crecimiento interanual de 1,9% en noviembre. Principalmente por el incremento de la producción de galletas y pan de jengibre, waffles y otros productos similares; y la mayor fabricación de maquinaria y equipo (n.c.p.). En tanto, el índice fue impulsado negativamente por la menor producción de papel y celulosa, debido a mantenencias programadas.

### ÍNDICE DE PRODUCCIÓN MANUFACTURERA REGIÓN DEL BIOBÍO

A noviembre de 2017

Descripción	Pond. (%)	Variación (%) Acumulada	Aporte a Var. Acum.
<b>General</b>	100	<b>0,8</b>	<b>0,8</b>
Fabricación de papel y productos del papel	33,2	2,8	1,0
Elaboración de productos alimenticios y bebidas	18,5	6,2	1,0
Fabricación de sustancias y productos químicos	4,5	3,0	0,1
Fabricación de productos de la refinación del petróleo	9,4	1,4	0,1
Fabricación de productos elaborados de metal, excepto maquinaria y equipo	1,9	-5,2	-0,1
Fabricación de otros productos minerales no metálicos	1,4	-5,1	-0,1
Fabricación de metales comunes	8,5	-3,2	-0,2
Producción de madera y productos de madera y corcho, excepto muebles	21,0	-2,0	-0,5
Fabricación de otros tipos de equipo de transporte	1,6	-34,2	-0,5

Fuente: Elaborado por el Área de Estudios con datos de los índices de Producción de la Industria Manufacturera, nacional y regional, del INE.

## TASA DE DESEMPLEO REGIONAL FUE DE 7,2% EN SEPTIEMBRE-NOVIEMBRE DE 2017, LA CUARTA MÁS ALTA DEL PAÍS

La tasa de desempleo nacional se situó en 6,5%.

La ocupación regional aumentó sólo 0,5% respecto a septiembre-noviembre de 2016

La tasa de desempleo regional, en septiembre-noviembre de 2017, mostró un aumento interanual por sexto trimestre consecutivo, anotando un 7,2%. Cifra que, si bien es inferior al 7,7% anotado en el trimestre móvil previo, supera el 6,6% alcanzado en igual trimestre de 2016 y el 6,5% registrado a nivel nacional. Así, Biobío, ocupa el cuarto lugar en la desocupación de regiones, siendo antecedida por Antofagasta, que alcanzó una desocupación de 8,2%, Coquimbo, que anotó un 8,0%, y Araucanía, que registró una tasa de 7,4%.

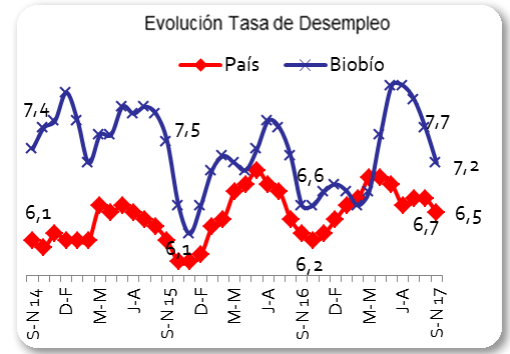
La tasa de presión laboral, que mide a los desocupados más a los que buscan otro empleo, anotó un 13,1%, inferior en 0,3 puntos porcentuales a la del trimestre móvil previo y en 0,8 puntos porcentuales al registro de septiembre-noviembre de 2016. Sin embargo, supera el promedio nacional de 12,5%.

Los desocupados, sumaron 71.140 en total, 10,5% más que un año antes y 6,6% menos que los anotados en agosto-octubre de 2017. En septiembre-noviembre de 2017, estaban compuestos por 64.750 cesantes y 6.390 personas que buscaban trabajo por primera vez.

La ocupación, registró 912.910 pers., aumentando 0,8% interanual, al sumar 4.260 pers. Del total de ocupados, 22,5% trabajaban a tiempo parcial, y de éstos un 54,6% deseaban trabajar más horas y estaban disponibles para hacerlo. De acuerdo al lugar de trabajo declarado, el mayor incremento interanual se produjo entre quienes trabajan en la calle o vía pública, al presentar un alza de 11.565 personas. En contraste, los que más disminuyeron fueron quienes trabajan en instalaciones u oficinas del cliente o empleador (-16.641 personas). Por tamaño de empresa, el mayor incremento en la ocupación, se observó entre aquellas que tiene sobre 200 personas contratadas, que mostraron una alza interanual de 29.444 personas.

Según el nivel educacional, quienes mayormente se incorporaron al mercado laboral, respecto a un año atrás, fueron los que cursaron el segundo ciclo de educación secundaria (+18.890 p.). En contraste, la mayor baja se produjo entre quienes tuvieron educación universitaria (-8.530 p.).

Fuente: Elaborado por el Área de Estudios con datos del INE.



### Empleo sectorial

En la comparación anual, en 11 de las 21 actividades se produjo un aumento en el empleo.

Las principales alzas se observan en las siguientes actividades:

- **Industrias manufactureras**, incorporó 6.617 personas (5,4%).
- **Actividades de alojamiento y servicios de comidas**, ocupó 3.876 personas más (13,2%)
- **Transporte y almacenamiento**, presentó 3.584 empleos adicionales (7,1%).

Y las principales disminuciones, en:

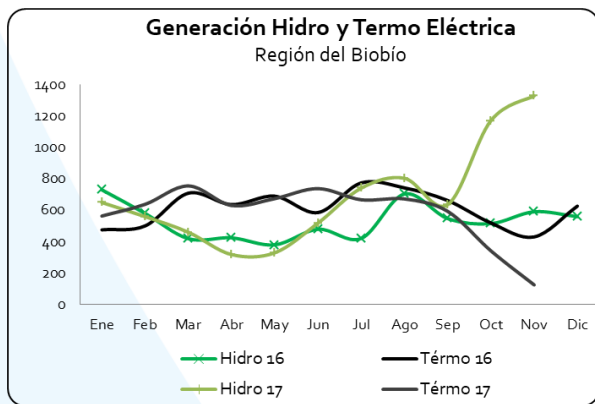
- **Actividades de servicios administrativos y de apoyo**, con una pérdida de 5.939 puestos de trabajo (-29,9%)
- **Actividades de atención de la salud humana**, aminoró en 4.412 sus empleos (-7,8%).
- **Comercio**, con 3.869 personas menos (-2,4%).

**EN EL MERCADO ELÉCTRICO EN LA REGIÓN, LA GENERACIÓN CRECIÓ 41,6% PERO EL CONSUMO CAYÓ 17,4%, EN NOVIEMBRE DE 2017**

La generación de energía eléctrica acumula un alza de 11,6%, al entregar 14.110 GWh en los 11 meses. La distribución de energía eléctrica, bajó 12,8%, al consumir 5.841,9 GWh en enero-noviembre.

**GENERACIÓN ELÉCTRICA**

La generación de energía eléctrica en el país, en noviembre, creció 2,6% en doce meses, sumando 6.203 GWh. Con ello, anota una producción de 68.079 GWh hasta noviembre de 2017, cifra que es 0,8% mayor a la de similar periodo de 2016.



El costo marginal promedio en noviembre, en Alto Jahuel, fue de US\$ 33,7 MWh, valor 28,1% inferior al registrado en noviembre de 2016. El valor horario máximo, en la subestación, llegó a US\$ 109,1 el MWh, el día 02 de noviembre.

En Biobío, en noviembre de 2017, la producción hidráulica aumentó 125,3% en 12 meses, al generar 1.329 GWh, el 90,1% de la matriz regional. La termoelectricidad, cayó 71,4% interanual, aportando 8,3% a la matriz, al producir 123 GWh en el mes. La generación eólica, alcanzó los 24 GWh, 2,2% más que en noviembre de 2016. Así, se generaron 1.476 GWh en la Región. Cifra 41,6% superior a la de similar mes de 2016 y que representa el 23,8% del total generado en el país.

Fuente: Elaborado por el Área de Estudios con datos del INE y Coordinador Eléctrico Nacional.

En enero-noviembre, se generaron 14.110 GWh, cifra **11,6% superior** a la de similar periodo de 2016. La hidroelectricidad acumula un aumento de 29,9%, y la termoelectricidad, una caída de 4,9%, aportando 53,2% y 45,3% respectivamente. La energía eólica sumó 207 GWh, 46,4% más que en enero-noviembre de 2016, aportando un 1,5%.

**DISTRIBUCIÓN ELÉCTRICA**

La distribución eléctrica regional, que cae desde agosto de 2016 en su variación interanual, en noviembre de 2017 anotó una baja de 17,4%, al consumir 492,7 GWh en el mes.

- La Industria, principal consumidor (54,2% del total), utilizó 267,0 GWh en el mes, valor 25,1% inferior al de noviembre de 2016.
- El sector residencial, demandó 101,6 GWh, que representan 20,6% del total y denotan un alza interanual de 2,8%.
- El comercio, utilizó 52,2 GWh, valor 9,0% menor al de noviembre de 2016, y que representa un 10,6% del consumo total en la Región del mes.
- La agricultura, utilizó 18,4% menos que en noviembre de 2016, al registrar 3,6 GWh y una participación de 0,7%.

Distribución de Energía Eléctrica (GWh), Región del Biobío

Ene-nov	RBB	Residencial	Comercial	Agrícola	Industrial	Otros
2016	6.699,4	1.112,3	645,4	46,8	3.872,9	1.021,9
2017	5.841,9	1.157,9	603,0	43,8	3.112,0	925,2
<b>Part% '17</b>	100,0	19,8	10,3	0,7	53,3	15,8
<b>Var % '17</b>	<b>-12,3</b>	4,1	<b>-6,6</b>	<b>-6,4</b>	<b>-19,6</b>	<b>-9,5</b>

**PERMISOS DE EDIFICACIÓN CRECIERON 2,4% EN NOVIEMBRE DE 2017**

Por alzas en los permisos solicitados para vivienda.

En el país, los permisos de edificación solicitados en noviembre, disminuyeron 16,9% respecto a noviembre de 2016, al sumar cerca de 1,27 millones de m<sup>2</sup>. Hasta noviembre, se acumulan solicitudes por 14,8 millones de m<sup>2</sup>, anotando una baja de 4,5%.

En Biobío, en noviembre, se solicitaron permisos para edificar 137.148 m<sup>2</sup>, cifra 2,4% superior a la registrada en noviembre de 2016. Debido a mayores solicitudes en Vivienda, que representó un 78,7% de los permisos solicitados en el mes, y presentó un alza de 33,9%, al solicitar permisos para 107.935 m<sup>2</sup>. En contraste, en industria, comercio y establecimientos financieros, se pidió autorización para 24.102 m<sup>2</sup>, que representaron un 17,6% del total mensual que implican una caída de 16,9% respecto a 12 meses atrás. Y en Servicio, donde los permisos se contrajeron 79,0%, al sumar 5.111 m<sup>2</sup>, un 3,7% del total del mes.

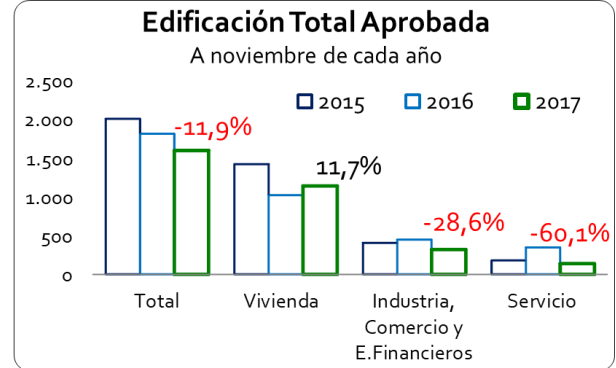
Los permisos solicitados durante enero-noviembre de 2017 y sus variaciones, se detallan en la siguiente tabla. Periodo en el que sólo aumentan en el sector vivienda, en la Región.

Número de Permisos de Edificación Aprobados, Miles de m<sup>2</sup>.

Región del Biobío

Ene-nov	País	Región Biobío	Vivienda	Industria, Com. y Establ.Fin.	Servicio	Part. (%) Regional
2016	15.500,4	1.813,6	1.020,7	447,0	345,9	11,7
2017	14.809,6	1.597,6	1.140,2	319,3	138,2	10,8
<b>Var. (%)</b>						
2017	-4,5	-11,9	11,7	-28,6	-60,1	--

Fuente: INE Biobío.



Fuente: Elaborado por el Área de Estudios con datos del INE.

**VENTA DE VIVIENDAS CRECIÓ 30% EN NOVIEMBRE DE 2017 EN EL GRAN CONCEPCIÓN**

Las ventas de noviembre sumaron 429 unidades, (249 deptos. y 180 casas), cifra superior en 30% a la de similar mes de 2016.

Las ventas acumuladas a noviembre de este año, considerando aquellas con subsidio, llegaron a 4.537 unidades, superando en 15% las de enero-noviembre de 2016. La venta de departamentos fue de 2.738 unidades, 7% más de lo vendido en los primeros 10 meses de 2016. Y la de casas, sumó 1.799 unidades, 32% más que en el acumulado a noviembre de 2016.

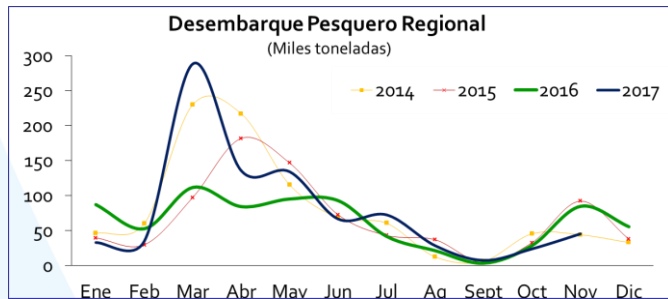
La oferta en noviembre llegó a 7.193 viviendas, superando en 18% lo anotado en noviembre de 2016. Los departamentos sumaron 4.344 unidades, 5% más que un año antes, con un plazo para agotar stock de 22 meses, igual que en noviembre de 2016. Las casas registraron una oferta de 1.787 unidades, cifra 12% superior a la de noviembre de 2016, anotando 10 meses para agotar stock, 5 menos de lo registrado un año atrás.

Fuente: Elaborado en base a información de CCHC.



**CAPTURAS PESQUERAS CAYERON 46,4% EN NOVIEMBRE DE 2017**

Las capturas pesqueras de noviembre de 2017 disminuyeron 46,4% interanual, al desembarcar 45.320 toneladas. Con ello, en enero-noviembre se acumularon 869.684 toneladas, valor **23,7% mayor al registro de enero-noviembre de 2016.**



El sector industrial, en noviembre, contrajo sus capturas en 45,9% al desembarcar 6.358 toneladas. Baja que se debió principalmente a menores capturas de Jurel y Sardina común. Anotando un total de 364.462 toneladas en los once meses, acumulando una caída de 10,3% respecto a similar periodo de 2016.

La pesca artesanal, en noviembre disminuyó en 12,4% su desembarque respecto a noviembre de 2016, al registrar 2.869 toneladas en capturas. Principalmente por menor disponibilidad de Bacaladillo y Sardina común. Las capturas de enero-noviembre sumaron 456.479 toneladas, cifra 110,9% superior a la registrada en similar periodo de 2016.

Fuente: Elaborado por el Área de Estudios con datos del INE.

**EL MOVIMIENTO PORTUARIO CAYÓ 12,5% EN NOVIEMBRE DE 2017**

La carga efectiva movilizada en los puertos de la Región, disminuyó 12,5% en noviembre de 2017, al movilizar 2.169.752 ton., acumulando 29,6 millones de toneladas en enero-noviembre, cifra que es 1,5% mayor a la de igual periodo de 2016.

La **carga embarcada al exterior**, fue de 0,96 millones de ton. en noviembre, anotando 13,4 millones de ton. en los once meses, cifra **2,1% mayor que la de enero-noviembre de 2016.** El 58,8% de la carga embarcada en los 11 meses, corresponde a contenedores, que creció 3,3%; el 23,7% a granel sólido, que aumentó 2,7%; y el 17,5% a suelta o general, que disminuyó 2,2%.

El desembarque de carga, fue de 668.519 ton. en noviembre, acumulando 10,5 millones de ton., que superan en 1,0% las anotadas en enero-noviembre de 2016. Dada la mayor carga de granel sólido.

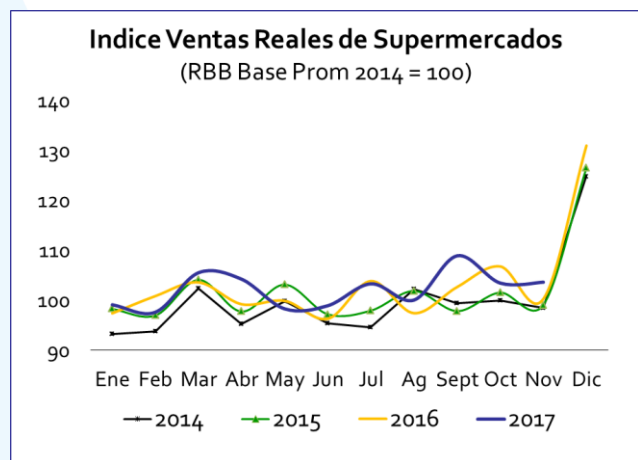
La **carga** movilizada en **ferrocarriles**, cayó 24,3% en noviembre de 2017, al sumar 353.535 ton. De éstas, 107.563 llegaron a Biobío, cifra 18,2% inferior a la de similar periodo de 2016. Por su parte, 4.992 ton. salieron (-29,1%). Las demás corresponden a movimiento de carga interno. Así, se movilizaron 4,68 millones de ton. en los once meses, cifra **6,9% inferior a la registrada hasta noviembre de 2016.**

La **carga aerocomercial** fue de 60.915 Kg. en noviembre, acumulando 545.806 Kg., cifra **38,6% inferior a las transportada en enero-noviembre de 2016.** La carga que ingresó en los 11 meses sumó 369.191 Kg., 46,6% inferior a 2016, y la que salió, alcanzó los 176.616 Kg., menor en 10,6% comparada con la de 2016.

Fuente: Elaborado por el Área de Estudios con datos del Boletín Logístico, INE.

## VENTA REAL DE SUPERMERCADOS CRECIÓ 3,4% EN NOVIEMBRE DE 2017

En noviembre, las ventas reales, crecieron 3,4% respecto a similar mes de 2016 y 0,2% respecto a las de octubre de 2017, **acumulando un alza de 1,3%**. En el país, el índice general presentó un aumento interanual de 3,9%. Los resultados más altos se observaron en Los Ríos (11,6%); O'Higgins (7,7%); y Tarapacá (5,8%). En tanto, sólo Antofagasta presentó una caída, que fue de 2,3%.



En Biobío, se registraron 175 supermercados en la Región, cifra superior en 2 establecimientos respecto a lo anotado en noviembre de 2016 y similar al registro de octubre de 2017. Estos representan el 12,8% del total registrado a nivel nacional en el mes y ocupan 310.815 m<sup>2</sup> en la zona.

Las ventas nominales sumaron \$86.824 millones en noviembre, totalizando \$934.977 millones en los once primeros meses del año, los que aportaron 10,1% del total nacional.

Fuente: Elaborado por el Área de Estudios con datos del INE.

## VENTA DE VEHÍCULOS CRECIÓ 26,0% EN NOVIEMBRE DE 2017

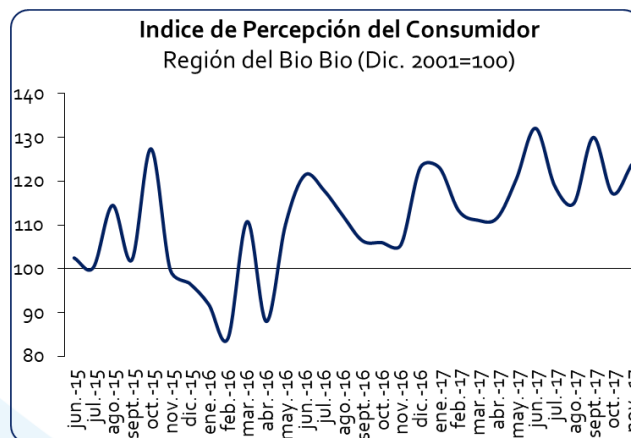
En noviembre, las ventas de vehículos livianos y medianos a público, sumaron 2.766 unidades en la Región, cifra que indica un crecimiento de 26,0% respecto a similar mes de 2016.

Con ello, las ventas acumuladas en los primeros once meses, totalizaron 25.046 unidades, que representan un 7,7% del total vendido a nivel nacional en el periodo e implican un alza de 19,7% respecto a enero-noviembre de 2016.

Fuente: Elaborado por el Área de Estudios con datos de La Asociación de Nacional Automotriz de Chile, ANAC.

## PERCEPCIÓN DE LOS CONSUMIDORES SUBIÓ 18,3% EN NOVIEMBRE DE 2017

La percepción de los consumidores, medida a través del IPeCo, mejoró 18,3% en noviembre de 2017, al compararlo con similar mes de 2016, y en 6,6% al compararla con el resultado obtenido en octubre de 2017. Pasando desde el nivel neutral al levemente optimista, de acuerdo a lo informado en el boletín.



Fuente: Elaborado por el Área de Estudios con datos de la Índice de Percepción del Consumidor, UDD.

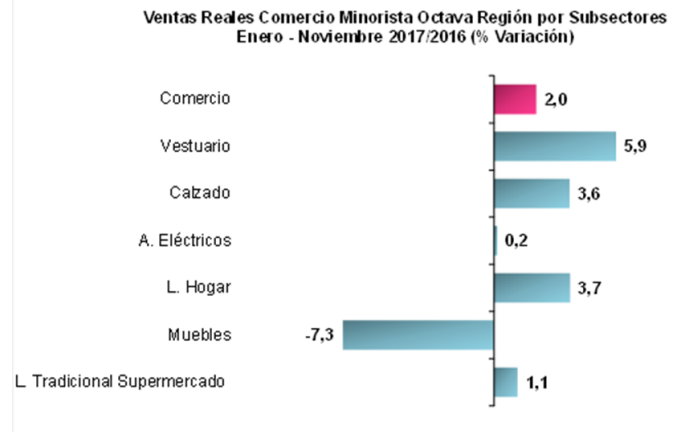


**VENTAS DEL COMERCIO MINORISTA CRECIERON 2,2% EN NOVIEMBRE DE 2017**

Las ventas reales del comercio minorista regional en noviembre, presentaron un alza de 2,2% respecto a similar mes de 2016, llevando a un crecimiento de 2,0% en el periodo enero-noviembre de 2017.

En noviembre, en la variación a doce meses, crecieron los sectores Línea hogar (12,8%); Vestuario (10,1%) y Línea tradicional de supermercados (3,7%). En tanto, se contrajeron Calzado (-3,7%); Artefactos eléctricos (-5,8%); y Muebles (-12,6%).

En el resultado acumulado a noviembre, 5 de los 6 subsectores tienen resultados positivos.



Fuente: Elaborado por el Área de Estudios con datos de la CNC.

**SISTEMA FINANCIERO REGIONAL: COLOCACIONES CRECIERON 7,3% PERO CAPTACIONES CAYERON 1,1% A NOVIEMBRE DE 2017**

Las colocaciones vigentes en noviembre de 2017, superaron en 7,3% las registradas en similar mes de 2016, al anotarse \$ 6.825.807 millones. Cifra equivalente al 4,7% de las colocaciones nacionales.

La institución de mayor participación en las colocaciones regionales en noviembre, fue Banco Santander, con un 23,1%. En 2º lugar, se ubicó Banco Chile, con un 21,5% y, en 3er lugar, Banco Estado, con un 18,3%. Las principales alzas las generaron, Banco Security, con un 22,9%; BCI (15,0%); y Banco Estado (11,5%).

Los créditos hipotecarios, a noviembre, representaron un 39,0% de las colocaciones en Biobío. Y los créditos de consumo, conformaron un 20,0% de las colocaciones.

Las **captaciones regionales**, a noviembre de 2017, cayeron 1,1% respecto a 2016, al registrarse un saldo de \$3.425.129 millones, que representa 3,0% de las colocaciones nacionales.

Las instituciones con mayores participaciones en el mes fueron, Banco Estado, (37,0%); Banco Santander, (15,2%); y Banco Chile, (14,6%). Se registraron alzas en 6 de los once bancos de la plaza, las más altas fueron obtenidas por, Banco Internacional (61,9%); Scotiabank (23,4%); y BBVA (20,1%). La principal baja fue de Banco Chile (-33,9%).

Fuente: Elaborado por el Área de Estudios con datos de la Superintendencia de Bancos e Instituciones Financieras.

## LAS EXPORTACIONES REGIONALES DISMINUYERON 13,9% EN NOVIEMBRE DE 2017

La Región recibió US\$338,9 millones en el mes.

Las toneladas despachadas disminuyeron de 15,1% en noviembre.

Las exportaciones en noviembre de 2017 en la Región del Biobío, sumaron 338,9 millones de dólares, 13,9% menos de lo comercializado en similar mes de 2016. Con ello, se registran ventas por 4.383,0 millones de dólares en los once meses, lo que implica un alza de 1,2%. La Región del Biobío explicó el 7,4% de las exportaciones chilenas de enero-noviembre de 2017, aporte que es inferior al 8,4% de similar periodo de 2016. Los volúmenes de exportación, experimentaron una caída de 15,1% en el mes, acumulando una contracción de 5,2%, tras el despacho de 9,2 millones de toneladas en el periodo.

Las exportaciones, en los primeros once meses, fueron lideradas por el sector **Forestal**, que aportó el 76,6% del total regional y creció 0,4%. Los principales 7 productos se mantuvieron entre los 10 más exportados de la Región, representando un 73,9% del total. De ellos, 3 registran retornos positivos, papel, cartón y sus manufacturas (+15,1%); celulosa (+6,2%); y perfiles y molduras (+4,6%). En tanto, presentan una contracción, madera aserrada (-1,5%); madera contrachapada (-10,8%); tableros de fibra (-6,7%) y chips (-16,8%). Entre los retornos de los principales socios comerciales, los mayores incrementos provienen de China (20,5%), Vietnam (8,8%) y Taiwán (5,0%); y las mayores bajas de, México (-21,7%), Holanda (-9,6%) y Corea del Sur (-5,1%).

El sector **Agropecuario**, mantiene el segundo lugar al alcanzar una participación de 8,0%, aunque es inferior al 9,1% anotado en enero-noviembre de 2016, dado que el sector presenta una baja de 11,1% en el periodo. Su producto frutas frescas, que se ubicaba entre los 10 más exportados, disminuyó en 17,9% en los 11 primeros meses del año, pasando al lugar n°14. Por su parte, frambuesas y frutillas, se mantuvo en el 12° lugar, con una contracción de 30,0% en el acumulado a noviembre. El sector **Pesca**, se mantiene en el tercer lugar, con un aporte de 7,5%, y no presenta variación respecto a los once primeros meses de 2016. Su principal producto exportado, 'frescos y congelados', aumentó 38,3%, ubicándose en el 7° lugar en el ranking regional; la comercialización de harina de pescado, por su parte, cayó 22,8% y se mantuvo en el lugar n°9. Luego, se ubicó el sector **Otras industrias manufactureras**, con una participación de 7,1% y un alza de 36,1%, al registrar un aumento en todos sus productos, salvo en los de vidrio, que cayeron 2,5%. Finalmente, **Otras exportaciones**, con un aporte de 0,8%, mostró un alza de 3,4%, a pesar de la contracción de servicios considerados exportación, de 11,5% en los 11 meses.

Los 3 principales destinos de exportación regional, en noviembre de 2017 fueron, China, con un monto de US\$ 83,5 millones, que implica un alza interanual de 16,7%; Estados Unidos, con una caída de 27,5% al registrar US\$54,7 millones; y Japón, con una variación positiva de 20,2%, por el retorno de US\$29,1 millones. Los resultados de los 10 principales mercados de destino, hasta noviembre, se detallan en la tabla.

**Principales Productos Exportados**  
Enero-noviembre de 2017

Producto	Part	MMUS\$	Var. %
Celulosa	35,0%	1.534,4	6,2
Madera aserrada	16,3%	712,9	-1,5
Madera contrachapada	5,8%	253,6	-10,8
Tablero de fibra de madera	5,6%	246,7	-6,7
Perfiles y molduras de madera	5,1%	222,0	4,6
Chips de madera (plaquitas)	3,9%	172,1	-16,8
Productos pesqueros frescos y congelados	3,7%	164,0	38,3
Papel, cartón y sus manufacturas	2,2%	97,9	15,1
Harina de pescado	2,0%	88,9	-22,8
Petróleo y derivados	1,9%	82,6	53,4
<b>Sub total 10 principales productos</b>	<b>81,6%</b>	<b>3.575,2</b>	<b>1,9</b>

**Principales Socios Comerciales**  
Enero-noviembre de 2017

País	Part	MMUS\$	Var.
China	23,6%	1.034,0	18,1
Estados Unidos	18,7%	821,2	-6,2
Japón	7,3%	320,0	2,3
Corea Del Sur	6,8%	298,4	-1,4
Perú	5,4%	238,7	11,6
Holanda	4,2%	182,0	-14,9
México	3,9%	170,4	-23,0
Australia	2,3%	99,4	0,0
Panamá	1,7%	76,4	
Canadá	1,6%	70,2	-18,6
	75,5%	3.310,6	

Fuente: Elaborado por el Área de Estudios con datos del INE.